

Avis important

Veuillez lire toutes ces instructions AVANT d'installer la chatière à puce électronique SureFlap. Il est important de vérifier si le support dans lequel la chatière doit être installée contient du métal. Si c'est le cas, suivez les instructions de montage sur porte métallique à la page 74.



Ne découpez ou ne percez en aucun cas le tunnel de la partie principale : ce dernier contient le lecteur de puce électronique qui garantit le bon fonctionnement du système.

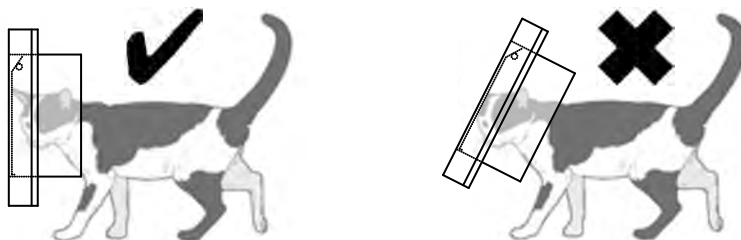
La chatière à puce électronique SureFlap fonctionne avec tous les types de puces électroniques à 9, 10 et 15 chiffres couramment utilisés pour l'identification des animaux domestiques, excepté les puces commençant par 000..., 010... et 020... Vous pouvez également utiliser la chatière avec le médaillon d'identification par radiofréquence SureFlap (vendu séparément). Voir la section 4 pour plus d'informations.

Nous avons tout mis en œuvre pour garantir la compatibilité de la chatière à puce électronique SureFlap avec toutes les puces appropriées. Cependant, dans de rares cas, le positionnement de la puce de votre animal et la puissance du signal émis peuvent entraîner le dysfonctionnement de la chatière.

Nous vous recommandons donc vivement de vérifier les éléments suivants avant de transformer définitivement une porte pour y installer la chatière :

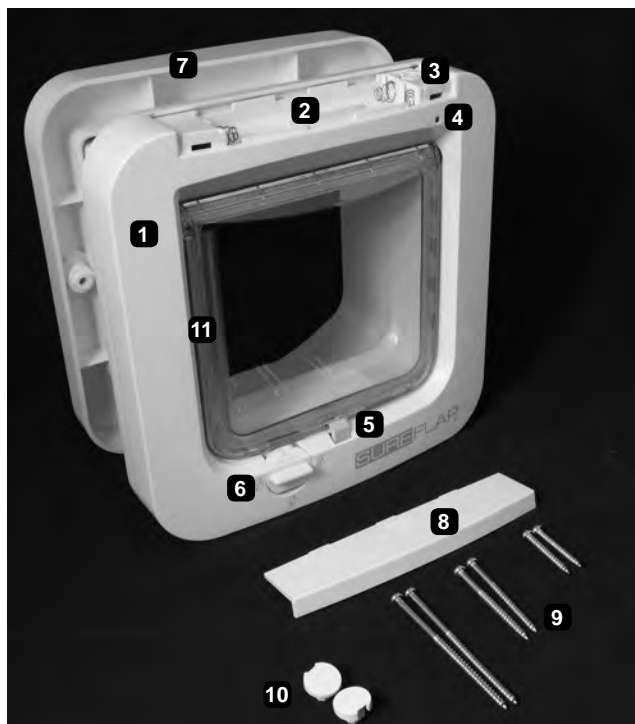
1. Insérez les piles et attendez dix secondes avant d'utiliser le tunnel afin que les capteurs se stabilisent.
2. Appuyez sur le bouton Mémoire et faites en sorte que votre chat passe la tête dans le tunnel jusqu'au battant. Le témoin lumineux cessera de clignoter une fois la puce mémorisée.
3. Attendez la fermeture du verrou avant d'utiliser la chatière.
4. Enfin, testez le mode de fonctionnement normal de la chatière. Faites de nouveau en sorte que votre chat passe la tête dans le tunnel jusqu'au battant. Assurez-vous de positionner la chatière tel que votre chat l'utilisera (voir ci-dessous). Le verrou doit s'ouvrir.
5. Répétez ce processus d'apprentissage pour chacun de vos chats.

Vérifiez que votre ou vos chats peuvent passer avec aisance dans la chatière avant de l'installer.



Avis important	1
1. Contenu du coffret	3
2. Présentation	4
3. Type de puce électronique	4
4. Médaillon d'identification par radiofréquence SureFlap	5
5. Mode d'apprentissage	5
6. Installation	7
7. Piles	14
8. Mode de fonctionnement normal	15
9. Verrou manuel à quatre positions	16
10. Témoin de piles faibles	17
11. Effacement de la mémoire	17
12. Arrêt de la chatière	17
13. Entretien	18
14. Dépannage	18
15. Garantie et clause de non-responsabilité	20

1. Contenu du coffret



1. Pièce principale de la chatière
2. Compartiment des piles
3. Bouton Mémoire
4. Témoin lumineux
5. Verrou
6. Verrou manuel à quatre positions
7. Cadre extérieur
8. Couvercle du compartiment des piles
9. Vis
10. Bouchons à vis
11. Système anti-courants d'air

2. Présentation

Nous vous remercions d'avoir acheté la chatière à puce électronique SureFlap. Cette chatière a été conçue pour reconnaître la puce d'identification de votre chat ou son médaillon d'identification par radiofréquence SureFlap (vendu séparément), lui autorisant ainsi l'accès et empêchant les animaux errants d'entrer. **Le médaillon d'identification par radiofréquence SureFlap peut être utilisé avec la chatière à puce électronique SureFlap avec un numéro de série plus élevé que 1152201.** Grâce à la chatière SureFlap, votre chat peut rentrer chez lui en toute sécurité : il est plus épanoui et détendu.

Le fonctionnement de la chatière à puce électronique SureFlap est extrêmement simple. Une fois que vous avez inséré les piles, vous pouvez mettre la chatière en mode d'apprentissage. Le numéro de la puce du chat suivant qui emprunte la chatière ou passe sa tête dans le tunnel jusqu'au battant sera mémorisé. Votre chatière est alors prête à être installée et se déverrouillera chaque fois que votre chat voudra rentrer.

Si vous avez plusieurs chats, ce n'est pas un problème. La chatière peut mémoriser jusqu'à 32 numéros de puce à la fois, ce qui est amplement suffisant !

La chatière à puce électronique SureFlap présente toutes les caractéristiques d'une chatière haut de gamme:

- Design solide et élégant
- Mode d'apprentissage pour la programmation de plusieurs chats
- Verrou manuel à quatre positions
- Témoin de piles faibles
- Autonomie des piles moyenne d'au moins six mois¹

Nous vous souhaitons des années de satisfaction avec la chatière à puce électronique SureFlap et nous espérons que vous apprécierez les avantages pour vous et votre animal.

3. Type de puce électronique

La chatière à puce électronique SureFlap fonctionne avec tous les types de puces d'identification des animaux domestiques suivants :

- les puces électroniques à 15 chiffres (ou FDX-B) ;
- les puces électroniques à 10 chiffres (ou FDX-A), excepté les puces commençant par 000..., 010... et 020... ;
- les puces électroniques à 9 chiffres.

De plus, la chatière fonctionne également avec le médaillon d'identification par radiofréquence SureFlap (vendu séparément).

Une série de tests approfondis a démontré que la chatière à puce électronique SureFlap est parfaitement compatible avec la grande majorité des puces électroniques. Toutefois, une minorité de chats possèdent une puce n'offrant pas la portée requise pour la chatière SureFlap. Cela ne signifie pas que votre puce a un problème, puisque votre vétérinaire peut la lire à l'aide d'un scanner à main. Si c'est votre cas, veuillez contacter notre service clientèle pour obtenir de l'aide.

Si vous devez transformer de manière définitive un mur ou une porte pour y installer la chatière, nous vous recommandons vivement de la tester préalablement avec votre ou vos chats. Pour vérifier que la chatière fonctionne avec votre chat, exécutez le mode d'apprentissage (voir section 5), puis testez le mode de fonctionnement normal (voir section 8).

¹ Dans le cadre d'un fonctionnement normal. Notez qu'une utilisation intensive par plusieurs chats peut réduire la durée de vie des piles.

4. Médaillon d'identification par radiofréquence SureFlap

Nous vous conseillons d'utiliser une puce électronique plutôt qu'un médaillon fixé sur le collier, car il s'agit d'un moyen d'identification permanent que votre animal ne peut pas perdre. Toutefois, si votre animal n'est pas ou ne peut pas être pucé et que vous choisissez d'utiliser le médaillon d'identification par radiofréquence SureFlap, veillez à utiliser un collier de sécurité doté d'une boucle de sécurité.

Le médaillon d'identification par radiofréquence SureFlap peut être utilisé avec la chatière à puce électronique SureFlap avec un numéro de série plus élevé que 1152201.

Le médaillon d'identification par radiofréquence SureFlap est un petit médaillon léger qui peut être attaché directement au collier de votre chat. Tout comme les puces électroniques, chaque médaillon dispose d'un code unique, ce qui permet d'éviter l'intrusion d'animaux étrangers ou errants.

Les médaillons d'identification par radiofréquence SureFlap sont disponibles sur notre site Web et dans nos animaleries partenaires.

5. Mode d'apprentissage

Tout d'abord, la chatière à puce électronique SureFlap doit mémoriser le code d'identification unique de la puce de votre chat. Ce processus ne doit être effectué qu'une seule fois pour chaque chat, car le code est mémorisé définitivement, même si les piles sont retirées. Suivez les instructions détaillées ci-dessous pour effectuer ce processus :

1. Le système est tout d'abord verrouillé : aucun chat ne peut entrer dans la maison. Assurez-vous que le verrou manuel est réglé sur la position 1 afin que la porte puisse s'ouvrir librement (voir figure 1).
2. Retirez le couvercle du compartiment des piles. Appuyez sur le bouton Mémoire pendant une seconde (voir figure 2).
3. Le verrou doit s'ouvrir, permettant à votre chat d'emprunter la chatière dans les deux sens. Lorsque le système est en mode d'apprentissage, le témoin lumineux clignote toutes les secondes (voir figure 3).
4. Le numéro de la puce du chat suivant qui emprunte la chatière ou passe sa tête dans le tunnel jusqu'au battant sera mémorisé (à condition qu'il ait une puce).
5. Une fois que la chatière a mémorisé le numéro de la puce du chat, elle repasse en mode de fonctionnement normal. Le témoin lumineux cesse de clignoter et le verrou se ferme quelque secondes après que le chat s'est éloigné de la chatière.

Si vous avez plusieurs chats, répétez le processus jusqu'à ce que tous les numéros de puce soient mémorisés. Le système peut mémoriser jusqu'à 32 numéros de puce différents à la fois. Remettez en place le couvercle du compartiment des piles une fois le processus terminé pour chaque chat.

Ce mode d'apprentissage est particulièrement pratique pour les chats peu coopératifs. Plus besoin d'aller chercher votre chat et de l'obliger à passer par la chatière : il vous suffit de passer en mode d'apprentissage et d'attendre qu'il se décide à passer.

Pour annuler le mode d'apprentissage (dans le cas où vous avez appuyé accidentellement sur le bouton Mémoire, par exemple), il vous suffit d'appuyer sur le bouton Mémoire pendant une seconde pour que le système repasse en mode de fonctionnement normal.



Afin que le numéro de la puce soit mémorisé, il est nécessaire que le capteur situé dans le tunnel détecte votre chat et déclenche le lecteur de puce électronique. Il est donc important que votre chat passe la tête dans le tunnel ou emprunte la chatière, et inutile de le faire passer devant.

Pour mémoriser le numéro du médaillon d'identification par radiofréquence SureFlap, suivez les étapes 1 et 2 indiquées ci-dessus. D'une main, passez le médaillon dans le tunnel de la chatière à puce électronique SureFlap et touchez le battant. Le numéro unique du médaillon sera ainsi enregistré dans la mémoire.



Figure 1

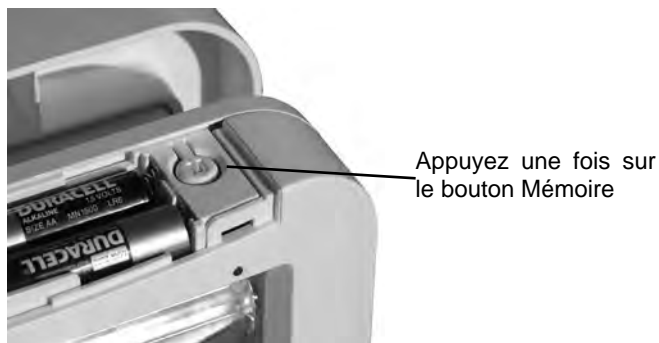


Figure 2



Figure 3

6. Installation



L'installation de la chatière peut impliquer l'utilisation d'outils électriques et la présence de verre coupé. Vous devez utiliser un équipement de sécurité (gants, lunettes de protection, etc.). En cas de doute, faites appel à un professionnel.

Types de portes adaptés

Des instructions sont fournies pour l'installation de la chatière sur tous les types de portes, y compris les portes en bois, plastique, verre et métal. Avant de l'installer sur une porte dont vous ne connaissez pas la composition, vérifiez si celle-ci contient une plaque métallique au cas où une ouverture plus grande serait nécessaire (voir la section d'installation sur les portes métalliques). Si le seul moyen de vérifier la composition de la porte est d'y percer un trou, percez ce trou à l'endroit où vous installerez la chatière à puce électronique SureFlap.

Positionnement de la chatière

Pour une installation idéale, la base du tunnel de la chatière doit être située à hauteur du ventre de votre chat. En pratique cependant, le montage est généralement restreint par les caractéristiques de la porte sur laquelle le système sera installé. Dans ce cas, la chatière est installée le plus bas possible.

6.1 Installation sur une porte en bois ou plastique ou un mur en plâtre

1. Positionnez le cadre extérieur vers le bas (figure 4). Fixez de la pâte adhésive aux quatre coins. Cela devrait vous permettre de fixer le cadre sur la plupart des portes.
2. Choisissez l'endroit où vous souhaitez installer la chatière, puis fixez le cadre. Pour vérifier qu'il est bien droit, utilisez un niveau à bulle (figure 5).
3. À l'aide d'un crayon bien taillé ou d'un stylo, tracez les contours intérieurs du cadre sur la porte, ainsi que l'emplacement des deux trous de vis. Tracez des lignes bien visibles, car elles vous serviront pour la découpe.
4. Retirez le cadre de la porte et vérifiez que les lignes et les points sont bien nets (figure 6). À l'aide d'un foret de 6 mm, percez deux trous pour les vis. Assurez-vous de percer ces trous horizontalement afin que les deux parties de la chatière soient jointes correctement.
5. Avant de découper l'ouverture du tunnel, percez des trous suffisamment grands à chaque coin pour y faire passer votre scie sauteuse. Découpez l'ouverture du tunnel à l'aide d'une scie électrique : assurez-vous de découper une ouverture plus large de 3 mm afin de disposer de suffisamment d'espace pour le tunnel. Vérifiez que la scie sauteuse repose à plat sur la porte pendant que vous découpez (voir figure 7).
6. Nettoyez les débris, poussières et autres saletés déposés sur la porte avant d'installer la chatière à puce électronique SureFlap (voir figure 8).
7. Installez la partie principale de la chatière (comprenant le compartiment des piles) dans l'ouverture sur le côté intérieur de la porte (voir figure 9).
8. Montez le cadre extérieur du côté extérieur de la maison. En fonction de l'épaisseur de la porte, le tunnel dépassera du cadre de manière variable. Vous ne devez en aucun cas découper ou percer le tunnel car il contient le lecteur de puce électronique et cela empêcherait le bon fonctionnement du système. Trois longueurs de vis différentes sont

disponibles. Choisissez la longueur de vis adaptée à l'épaisseur de votre porte. En cas de doute, utilisez d'abord la plus petite taille. Si les vis sont trop courtes, utilisez la taille supérieure. N'utilisez pas de vis trop longues, car cela pourrait endommager la façade de la partie principale de la châtière. Vissez le cadre extérieur à la partie principale (voir figure 10).

9. Une fois la châtière fixée, placez les bouchons à vis sur les trous de vis du cadre extérieur. Alignez l'encoche des bouchons à vis vers l'intérieur, puis enfoncez-les en appuyant fortement. Pour les retirer, insérez un tournevis à lame plate dans l'encoche latérale, puis faites levier pour dégager le bouchon (voir figure 11).



Figure 4



Figure 5

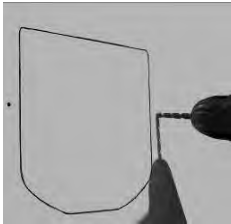


Figure 6



Figure 7

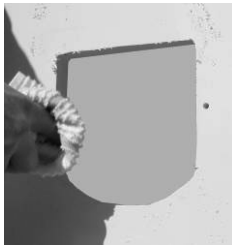


Figure 8



Figure 9



Figure 10

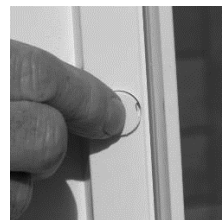


Figure 11

6.2 Installation sur une porte en verre ou une fenêtre



Lorsque vous travaillez avec du verre coupé, veillez à porter des gants de protection car les bords peuvent être coupants.

La chatière SureFlap est idéale pour les fenêtres à simple ou double vitrage. Si vous devez découper une ouverture dans une fenêtre, faites appel à un vitrier, car la découpe de verre requiert des compétences particulières. L'idéal est de découper un trou circulaire de 212 mm de diamètre. Pour parfaire votre installation, vous pouvez utiliser un adaptateur de montage. Cet accessoire permet de couvrir des ouvertures de 210 à 260 mm de diamètre (voir figure 12).

Pour plus d'informations sur l'achat de cet adaptateur, veuillez consulter notre site Web à l'adresse www.sureflap.fr.

Si vous avez une fenêtre à double vitrage, vous devrez vous faire fabriquer une nouvelle fenêtre avec une ouverture prédécoupée.



Figure 12

Une fois la vitre découpée et installée dans la porte ou la fenêtre, vous pouvez procéder à l'installation.

1. Un trou circulaire de 212 mm de diamètre est nécessaire pour le tunnel (voir figure 13).
2. Si vous installez la chatière à puce électronique SureFlap sur une fenêtre à double vitrage, vous pouvez installer un joint entre les deux vitres au niveau de l'orifice afin d'éviter l'accumulation d'humidité. N'utilisez pas de joint métallique.
3. Nous vous conseillons de déposer une couche de joint résistant aux intempéries sur les bords de l'ouverture des deux côtés de la vitre (voir figure 14). Le joint permettra à la chatière de rester en place une fois installée, notamment dans le cas de grandes ouvertures, et évitera l'accumulation d'humidité. Ce type de joint est vendu dans les vitreries et les magasins de bricolage.
4. Insérez l'un des anneaux de l'adaptateur de montage sur la partie principale (voir figure 15).
5. Du côté intérieur de la vitre, faites glisser le tunnel de la partie principale à travers l'ouverture. Vue de l'extérieur, la partie principale doit être disposée comme sur la figure 16.
6. Du côté extérieur, assemblez le second adaptateur de montage puis le cadre extérieur (voir figure 17). Lorsque vous travaillez avec du verre coupé, veillez à porter des gants de protection car les bords peuvent être coupants.
7. Vissez les deux parties ensemble (voir figure 18). Si vous installez la chatière sur une fenêtre à simple vitrage, utilisez les vis les plus courtes. Si vous l'installez sur une fenêtre à double vitrage, vous devrez peut-être utiliser des vis de taille supérieure en fonction de l'épaisseur de la vitre. Assurez-vous que les deux parties sont bien centrées avant de serrer les vis.

8. Alignez l'encoche des bouchons à vis blancs vers l'intérieur, puis enfoncez-les en appuyant fortement.
9. Vue de l'intérieur, voici comment se présente votre nouvelle chatière (voir figure 19).



Figure 13



Figure 14



Figure 15

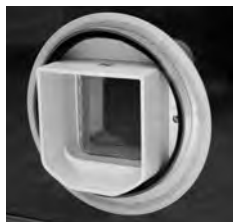


Figure 16



Figure 17



Figure 18



Figure 19

6.3 Installation sur une porte métallique

La présence d'une plaque métallique dans une porte peut affecter les performances de la chatière à puce électronique SureFlap, en limitant la portée du lecteur de puce électronique. Sont concernés les types de portes suivants :

- Portes à revêtement métallique
- Portes de sécurité
- Portes de garage métalliques
- Portes métalliques à revêtement PVC

Vous ne remarquerez rien dans la plupart des cas, étant donné que la portée de lecture sera toujours suffisante pour la majorité des puces électroniques. Cependant, si vous constatez des dysfonctionnements ou que la chatière ne s'ouvre pas, vérifiez d'abord la présence d'une plaque métallique dans la porte. Les portes métalliques à revêtement PVC ressemblent souvent aux portes PVC standard et nous vous recommandons d'examiner soigneusement la zone dans laquelle le panneau a été découpé. Si la porte contient une plaque métallique, suivez les instructions ci-dessous pour une meilleure portée de lecture.

Pour une installation optimale sur les portes métalliques, utilisez l'adaptateur de montage (figure 12). Pour plus d'informations sur l'achat de cet adaptateur, veuillez consulter notre site Web à l'adresse www.sureflap.fr.

1. Découpez une ouverture circulaire de 212 mm de diamètre dans la porte. Installez la chatière à puce électronique SureFlap dans cette ouverture en suivant les instructions fournies avec l'adaptateur de montage. Cette ouverture permet de retirer une partie du métal se trouvant à proximité de l'antenne du lecteur qui est située dans le tunnel. La portée du lecteur sera ainsi améliorée et le système plus fiable.
2. Si vous constatez toujours des dysfonctionnements, augmentez le diamètre de l'ouverture de 212 à 260 mm (diamètre maximal) à l'aide de l'adaptateur de montage. Cela permettra d'étendre la portée de lecture et de résoudre les problèmes de montage sur une porte métallique.

Si vous rencontrez toujours des problèmes de performance alors que vous avez suivi les étapes ci-dessus, suivez les étapes présentées dans la section Dépannage. Si vous avez suivi toutes les consignes de dépannage sans trouver la source du problème, veuillez contacter notre service clientèle pour obtenir de l'aide.

6.4 Installation sur un mur



Si vous percez les murs de votre habitation, faites appel à du personnel qualifié. Portez des vêtements de protection (gants, lunettes de protection, protection auriculaire, etc.) lors de l'installation.

Remarque : si vous prévoyez d'installer la chatière à puce électronique SureFlap sur un mur, n'oubliez pas que vous pourriez avoir besoin de la retirer pour changer le battant ou la remplacer par un modèle plus récent. Dans cette optique, ne collez pas la partie principale du système au mur car il vous sera difficile de l'enlever ou vous pourriez endommager la surface du mur.

Pour installer la chatière à puce électronique SureFlap sur un mur, nous vous recommandons d'utiliser les accessoires suivants :

Adaptateur de montage pour chatière à puce électronique SureFlap (code produit : GMA001)

Extension de tunnel pour chatière à puce électronique SureFlap (code produit : TUN001)

1. Choisissez une position de montage idéale pour permettre à votre chat d'accéder facilement à la chatière et de traverser le tunnel depuis l'extérieur.
2. Tracez un carré de 170 x 170 mm sur le mur, à l'emplacement du tunnel.
3. Percez le mur à l'aide d'outils appropriés et assurez-vous que le tunnel soit horizontal. Une légère inclinaison vers l'extérieur de la maison garantira l'évacuation de l'eau de pluie.
4. Appliquez de la colle forte sur les quatre languettes des extensions de tunnel (figure 20), puis collez-les extensions de tunnel les unes aux autres. Une fois la colle sèche, appliquez de l'adhésif résistant aux intempéries sur l'extérieur du tunnel (figure 21).
5. Suivez l'étape 4 pour relier toutes les extensions de tunnel. Ne collez pas l'extension de tunnel sur le tunnel de la partie principale et utilisez uniquement du ruban adhésif si besoin.
6. À l'aide d'un foret de 4 mm, percez quatre trous dans l'un des adaptateurs de montage pour les vis destinées à fixer la chatière sur le mur intérieur. Vous pouvez positionner les quatre vis où vous le souhaitez sur l'adaptateur de montage (voir figure 22).
7. À l'aide des deux plus petites vis fournies et d'une rondelle, vissez l'adaptateur de montage à la chatière (voir figure 23).
8. Insérez la chatière (et l'adaptateur de montage) dans l'ouverture sur le mur intérieur.
9. Marquez l'emplacement des quatre vis à l'aide des trous percés dans l'adaptateur de montage. Vous devrez également retirer une partie du matériau du mur pour pouvoir insérer la vis et la rondelle, afin que l'adaptateur de montage soit parfaitement encastré dans le mur (voir figure 24).
10. Percez quatre trous à l'aide d'un foret adapté à la composition du mur et aux vis choisies.
11. Fixez l'extension de tunnel à l'extrémité du tunnel de la chatière (voir figure 25).
12. Placez la chatière et le tunnel dans l'ouverture percée dans le mur et fixez-la à l'adaptateur de montage à l'aide de quatre vis (voir figure 26).
13. Le tunnel dépasse à présent du mur à l'extérieur de votre maison : placez le cadre extérieur et le second adaptateur de montage sur l'extrémité du tunnel.
14. Marquez l'emplacement des deux trous de vis nécessaires au montage du cadre extérieur, puis percez-les.
15. Vissez le cadre extérieur et l'adaptateur de montage sur le mur extérieur.
16. Pour fixer l'extrémité du tunnel au cadre extérieur, nous vous recommandons d'utiliser de petites vis (voir figure 27).
17. Nous vous conseillons également de mettre du joint étanche entre le tunnel et le cadre extérieur afin d'empêcher l'infiltration d'eau dans le mur.



Figure 20

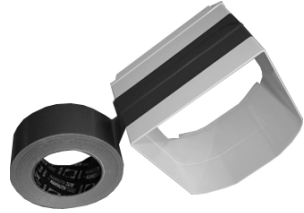


Figure 21



Figure 22



Figure 23

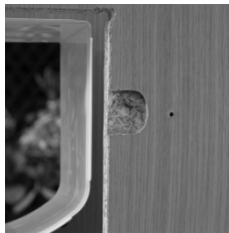


Figure 24



Figure 25



Figure 26

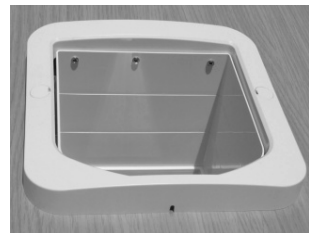


Figure 27

Interférences électriques



La chatière à puce électronique SureFlap contient un récepteur radio qui détecte le signal émis par la puce de votre chat. Dans certains cas, des interférences électriques de niveau excessif peuvent nuire à la portée du système. Évitez les situations suivantes:

1. N'utilisez pas la chatière à puce électronique SureFlap à proximité d'autres lecteurs de puce ou d'appareils basse fréquence similaires. Ils peuvent affecter les performances du système et empêcher son fonctionnement normal.
2. Évitez les sources de bruits électriques évidentes, telles que les lumières défectueuses et papillotantes.
3. Évitez de faire passer des câbles d'alimentation et des adaptateurs électriques CC à proximité de la chatière à puce électronique SureFlap.

Si vous pensez que des interférences électriques affectent les performances de votre chatière, veuillez contacter notre service clientèle pour obtenir de l'aide.

7. Piles

La chatière à puce électronique SureFlap utilise quatre piles AA de 1,5 V. Dans le cadre d'une utilisation normale, un jeu de piles dure généralement au moins six mois ². Le témoin de piles faibles vous indique lorsque les piles sont usées (voir section 10).

Après avoir inséré les piles, attendez dix secondes avant de laisser votre chat entrer dans le tunnel afin que les capteurs se stabilisent.

Nous vous recommandons d'utiliser des piles alcalines de bonne qualité pour votre chatière, afin de garantir une durée de vie optimale. Évitez d'utiliser des piles rechargeables, car elles produisent généralement une tension plus faible, ce qui peut entraîner le clignotement du témoin lumineux même lorsque les piles ne sont pas déchargées.

2. Dans le cadre d'une utilisation normale. Notez qu'une utilisation intensive par plusieurs chats peut réduire la durée de vie des piles.



8. Mode de fonctionnement normal

Le mode de fonctionnement normal est extrêmement simple. Une fois programmée, la chatière à puce électronique SureFlap autorisera l'accès à vos chats uniquement et empêchera les animaux errants d'entrer.

Pour entrer dans la maison, votre animal passe la tête dans le tunnel pour ouvrir la chatière. Un capteur détecte le chat, lit rapidement sa puce électronique ou son médaillon et ouvre le verrou, le cas échéant. Notez que la chatière à puce électronique SureFlap ne s'active pas si votre chat se contente de se promener devant celle-ci, à l'intérieur ou à l'extérieur de la maison.

La chatière à puce électronique SureFlap est conçue pour fonctionner à sens unique. N'importe quel animal peut sortir, mais seuls vos animaux peuvent entrer. Il s'agit d'un système à sécurité intégrée utile qui permet à un animal de sortir dans des circonstances rares. Par exemple, si votre chat est suivi à l'intérieur avant que la chatière ne se referme, cela permet à l'intrus de ne pas rester enfermé. Si vous avez besoin de contrôler la sortie des animaux, utilisez le verrou manuel à quatre positions (voir section 9).

Une fois ouverte, la chatière reste déverrouillée le temps que vos chats traversent le tunnel. Le verrou se referme quelques secondes après. Notez que le verrou s'ouvre également lorsque votre chat quitte la maison, même si cela n'est pas absolument nécessaire.

La chatière offre une autre fonctionnalité : un verrou magnétique qui maintient la porte fermée lorsqu'elle n'est pas utilisée.

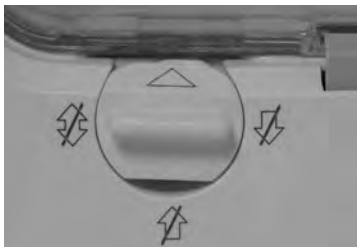


Lorsque vous testez la chatière à puce électronique SureFlap avant de l'installer, votre chat doit pousser le battant de la tête du côté du tunnel ou le franchir complètement. Le capteur qui détecte la présence du chat dans le tunnel doit se déclencher. Il est donc inutile de faire passer votre chat devant la chatière.

9. Verrou manuel à quatre positions

Le verrou manuel offre quatre positions qui contrôlent l'ouverture de la chatière dans les deux sens. Le système est livré en position 4 (verrouillé dans les deux sens) afin que la chatière soit sécurisée pendant le transport. Mettez-le en position 1 avant de programmer la chatière.

Notez que le battant de la chatière à puce électronique SureFlap doit pendre à la verticale lorsque vous changez la position du verrou car celui-ci doit s'enclencher dans la partie inférieure du battant.



Position 1 - Ouverture complète

Le chat peut entrer et sortir de la maison. Il s'agit de la position standard pour un fonctionnement normal de la chatière.



Position 2 - Sortie uniquement

Le chat peut sortir de la maison, mais ne peut pas y entrer.



Position 3 - Entrée uniquement

Le chat peut entrer dans la maison, mais ne peut pas en sortir. Ce mode s'avère utile lorsque vous voulez que votre chat reste à l'intérieur, par exemple pour l'emmener chez le vétérinaire.



Position 4 - Fermeture complète

Le chat ne peut ni entrer ni sortir de la maison.

10. Témoin de piles faibles

Dans des conditions normales d'utilisation, les piles peuvent durer au moins six mois. Lorsqu'elles arrivent en fin de vie, le témoin de piles faibles s'allume. Il clignote lentement toutes les cinq secondes. Le système continue de fonctionner lorsque le témoin de piles faibles s'allume, mais vous devez changer les piles dès que possible.

Notez que le clignotement lent (toutes les cinq secondes) du témoin de piles faibles diffère du clignotement rapide (toutes les secondes) en mode d'apprentissage. Vous ne devez pas utiliser le mode d'apprentissage lorsque les piles sont usées: remplacez-les avant de mémoriser un nouveau numéro de puce.

11. Effacement de la mémoire

Il est peu probable que vous ayez besoin d'effacer le code d'identification d'un chat de la mémoire de la chatière. Vous pouvez y mémoriser jusqu'à 32 codes différents, et si vous mémorisez des codes supplémentaires, ils remplaceront les codes les plus anciens. Cependant, au cas où vous ayez besoin d'effacer la mémoire de la chatière (vous l'avez accidentellement programmée pour le chat de votre voisin, par exemple), suivez les étapes ci-dessous.

1. Maintenez le bouton Mémoire enfoncé pendant au moins dix secondes.
2. Le témoin lumineux restera allumé pendant que vous maintenez le bouton enfoncé.
3. Une fois la mémoire effacée, le verrou s'ouvre et se ferme une fois.
4. À ce stade, la mémoire est effacée et la chatière peut à nouveau mémoriser le numéro de la puce de votre chat, le cas échéant (voir section 5).

12. Arrêt de la chatière

Au cas où vous souhaiteriez désactiver la chatière à puce électronique SureFlap et l'utiliser comme chatière standard, suivez les quatre étapes ci-dessous :

1. Retirez le couvercle du compartiment des piles et assurez-vous que celles-ci soient en place.
2. Appuyez une fois sur le bouton Mémoire pour mettre la chatière en mode d'apprentissage. Le verrou s'ouvre et le témoin lumineux clignote.
3. Retirez les piles et remettez en place le couvercle du compartiment des piles.
4. Le verrou reste ouvert : vous pouvez à présent utiliser la chatière comme chatière standard.

Ce mode peut être utile si vous avez acheté la chatière SureFlap avant que votre chat ne soit pucé ou le temps qu'il s'habitue à sa nouvelle chatière (voir le guide de dépannage). Le médaillon d'identification par radiofréquence SureFlap est également disponible si votre chat n'est pas encore pucé.

13. Entretien

Le capteur qui détecte la présence du chat dans le tunnel est un capteur optique situé sur le plafond du tunnel à proximité du battant. Si la lentille est obstruée par de la poussière, cela risque d'entraîner un fonctionnement peu fiable et/ou réduire la durée de vie des piles. Nettoyez-la avec un chiffon humide tous les deux mois.



Le détecteur fonctionne par réflexion sur le sol du tunnel. Ce dernier doit également rester propre dans la mesure du possible. Si votre chatière à puce électronique SureFlap est de couleur sombre, assurez-vous que l'autocollant réfléchissant argenté reste propre. Si l'autocollant est manquant, veuillez contacter le service clientèle de SureFlap, ou remplacez-le par l'autocollant de rechange fourni.

Lors du nettoyage de votre chatière à puce électronique SureFlap, assurez-vous d'enlever les poils du système anti-courants d'air situé sur le battant. Une accumulation de poils de chat sur cette zone peut entraîner l'obstruction de la lentille : celle-ci est alors en mode de détection constante, provoquant l'usure des piles.

14. Dépannage

Problème : la chatière à puce électronique SureFlap ne mémorise pas correctement le numéro de la puce ou le médaillon de votre chat et ne s'ouvre pas pour votre animal.

- Assurez-vous que les piles sont insérées dans le bon sens et ne sont pas épuisées. Assurez-vous qu'il s'agit de piles alcalines de bonne qualité.
- Vérifiez si la chatière est montée sur une porte métallique. Si c'est le cas, suivez les instructions de la section 6.3 pour un meilleur montage.
- Assurez-vous que le tunnel et la lentille du détecteur sont suffisamment propres (voir section 13).
- Après avoir inséré les piles, avez-vous attendu une dizaine de secondes avant de laisser votre chat entrer dans le tunnel ? Si ce n'est pas le cas, retirez les piles pendant au moins deux minutes pour réinitialiser l'appareil.
- Assurez-vous qu'il n'existe pas de sources de bruit électrique à proximité, comme une lumière défectueuse et papillotante, d'autres lecteurs de puces électroniques du même type, etc. (voir section 6.5).
- Vérifiez que le processus d'apprentissage a été effectué correctement pour chacun de vos chats. Par exemple, lorsque vous mémorisez le numéro de la puce de votre second chat, assurez-vous que le premier chat ne passe pas par la chatière. En cas de doute, mémorisez à nouveau le numéro des puces de vos chats.
- Dans certains cas, la portée de la puce électronique n'est pas suffisante pour que la chatière fonctionne. Si vous avez suivi toutes les consignes de dépannage sans trouver la source du problème, veuillez contacter notre service clientèle pour obtenir de l'aide.

Problème : faible autonomie des piles.

- Assurez-vous que le tunnel et la lentille du détecteur sont propres (voir section 13).
- Si vous constatez une faible autonomie des piles (moins de six mois), assurez-vous qu'il n'y a pas d'accumulation de poils au niveau du système anti-courants d'air (voir section 13).
- Assurez-vous qu'il n'existe pas de sources de parasites électriques à proximité, comme une

lumière défectueuse et papillotante, etc. (voir section 6.5).

- Si votre chatière à puce électronique SureFlap est de couleur sombre, assurez-vous que l'autocollant réfléchissant argenté sur le sol du tunnel reste propre. Si l'autocollant est manquant, veuillez contacter le service clientèle de SureFlap, ou remplacez-le par l'autocollant de rechange fourni.

Problème : le verrou met une dizaine de secondes pour se fermer.

- Le capteur qui détecte la présence du chat dans le tunnel doit se réinitialiser occasionnellement, ce qui prend une dizaine de secondes. Cette opération est normale, mais si elle commence à se répéter souvent, vérifiez que la lentille et le tunnel sont propres (voir section 13).

Problème : votre chat a peur du bruit du verrou.

- Votre chat va se familiariser petit à petit avec sa chatière à puce électronique SureFlap. Cependant, certains chats ont dans un premier temps peur du bruit de l'ouverture du verrou, notamment ceux qui ne sont pas habitués à utiliser une chatière filtrant les entrées. Si votre chat ne s'habitue pas immédiatement à la chatière, suivez les conseils ci-dessous pour l'y inciter. Avec un peu de persévérance, tous les chats s'habituent à leur chatière.
- Suivez d'abord les instructions de la section 12 et utilisez la chatière sans les piles. Cela permettra à votre chat de commencer à l'utiliser sans avoir peur du bruit du verrou.
- Une fois votre chat habitué à la présence de la chatière à puce électronique SureFlap, insérez les piles. S'il ne veut toujours pas l'utiliser, laissez la chatière ouverte, le battant vers l'intérieur de la maison. Pour ce faire, fixez la partie inférieure du battant à la partie supérieure de l'appareil avec du ruban adhésif. Cela permettra à votre chat de s'habituer au clic d'ouverture tout en passant sans problème par la chatière ouverte.
- Laissez ensuite le battant de la porte fermé pour que votre chat commence à utiliser la chatière. Vous pouvez également disposer de la nourriture en évidence à l'intérieur ou à l'extérieur pour l'encourager à utiliser la chatière.

Problème : cliquetis continu

- Nous vous conseillons de nettoyer les contacts des piles en faisant pivoter celles-ci du doigt et en nettoyant les contacts à l'intérieur du compartiment à l'aide d'un chiffon.
- Assurez-vous d'utiliser des piles de bonne qualité. Des piles de mauvaise qualité peuvent altérer les performances de la chatière.

Restauration des paramètres d'usine

Dans le cas peu probable où le système ait besoin d'être réinitialisé à un état connu, veuillez suivre les consignes suivantes afin de revenir aux paramètres d'usine.

- Effacez la mémoire de la chatière (voir section 11).
- Retirez les piles pendant au moins deux minutes.
- L'appareil est à présent entièrement réinitialisé.

15. Garantie et clause de non-responsabilité

Garantie: la chatière à puce électronique SureFlap est garantie trois ans à compter de la date d'achat, sous réserve de fournir une preuve d'achat. La garantie couvre uniquement les composants et matériaux défectueux et les défauts de fabrication. Cette garantie ne couvre pas les défauts liés à l'usure, au mésusage, à la négligence ou aux dommages intentionnels.

En cas de défaillance liée à une pièce défectueuse ou un défaut de fabrication, la pièce sera remplacée gratuitement uniquement pendant la période de garantie. À la seule discrétion du fabricant, le produit pourra être remplacé gratuitement en cas de dysfonctionnement important. Cela ne saurait porter préjudice à vos droits statutaires.

En cas de pièce défectueuse ou de défaut de fabrication, la pièce sera remplacée gratuitement au cours de la période de garantie uniquement. À la seule discrétion du fabricant, le produit pourra être remplacé gratuitement en cas de dysfonctionnement important. Cela ne saurait porter préjudice à vos droits de consommateurs.

Clause de non-responsabilité: la chatière à puce électronique SureFlap intègre des fonctions d'entrée sélective conçues pour minimiser le risque d'intrusion d'animaux indésirables. Il est néanmoins impossible de garantir à 100 % l'exclusion des autres animaux en toutes circonstances.

Dans l'éventualité où un animal indésirable parviendrait à entrer chez vous, SureFlap Ltd décline toute responsabilité quant aux éventuels dommages ou désagréments qui peuvent en résulter.

Avertissement: le verrou motorisé et le verrou manuel ne constituent pas un dispositif de sécurité et sont conçus uniquement pour empêcher l'entrée d'animaux indésirables. SureFlap Ltd décline toute responsabilité en cas d'utilisation non désirée et le détenteur du produit accepte l'entière responsabilité de la surveillance des accès à son domicile.

Si vous avez des enfants, il est essentiel de prendre en compte cet aspect lors de l'utilisation de la chatière. La mauvaise utilisation de la chatière par un enfant risque d'exposer ce dernier à des dangers potentiels. C'est pourquoi il est nécessaire de surveiller en permanence les jeunes enfants lorsqu'ils se trouvent à proximité de la chatière.

Attention: avant toute installation, il est de la responsabilité de l'utilisateur de consulter les codes de construction pouvant avoir un impact sur l'installation de la chatière et d'évaluer l'adéquation de celle-ci. L'utilisateur doit également prendre en compte les dangers potentiels à l'intérieur et à l'extérieur de la chatière ainsi que l'impact d'éventuelles modifications ultérieures apportées à son domicile sur l'emplacement et l'utilisation de la chatière. Il est recommandé de consulter un professionnel de la construction lors de ces évaluations.

N'installez pas la chatière à puce électronique SureFlap sur une porte coupe-feu car cela la rendrait inutilisable.

SureFlap Ltd vous conseille d'utiliser la chatière à puce électronique SureFlap avec la puce de votre animal. Elle peut toutefois être utilisée avec le médaillon d'identification par radiofréquence SureFlap. Si vous utilisez un médaillon, veillez à utiliser un collier de sécurité doté d'une boucle de sécurité. SureFlap ne saurait être tenu responsable de tout accident mortel ou blessure causé par le médaillon de votre animal.

SUREFLAP SUR 001/SUR001BR

Attention:



Vous ne devez pas vous débarrasser de cet appareil avec vos déchets ménagers. Un système de collecte sélective pour ce type de produit est mis en place par les communes, vous devez vous renseigner auprès de votre mairie afin d'en connaître les emplacements. En effet, les produits électriques et électroniques peuvent contenir des substances dangereuses qui ont des effets néfastes sur l'environnement ou la santé humaine et doivent être recyclés. Le symbole ci-contre indique que les équipements électriques et électroniques font l'objet d'une collecte sélective, il représente une poubelle sur roues barrée d'une croix.

SUREFLAP
7 The Irwin Centre, Scotland Road
Dry Drayton, CAMBS
CB 23 8 AR
UK